

月橘



月橘



月橘的花



月橘的果實

中文科名	芸香科		
學名	Murraya paniculata (L.) Jack	學名	Murraya paniculata (L.) Jack
別名	七里香、十里香、千里香、石柃、石芬、四時橘		
性狀	喬木 灌木		
花果期	夏季花果 秋季花果 冬季花果		
性狀描述	常綠灌木或小喬木，全株平滑無毛；葉互生，奇數羽狀複葉，長8-15公分，小葉3-7枚，卵形至倒卵形，全緣，表面有光澤；繖房花序頂生或腋出，花白色而有濃郁芳香，萼瓣各5片，雄蕊10枚，5長5短，子房2室；漿果球形，成熟後深紅色。		
海拔高度	海拔0-800公尺		
分佈地區	北部／南部／中部／東部		
記事	也許在你的感覺裏，月橘是一種栽培植物，是從外地引進的，其實它是一種道地的土產植物，然而卻由於它有諸多的好處（花小味香、常綠、剪修容易），因此在庭園中到處出現，讓你以為它是一種觀賞用的舶來品。它最常被栽植為綠籬，修剪得整整齊齊地，小白花綴滿綠葉間時，更會傳來陣陣幽香呢！它的花和成熟的果實可食，紅熟的果實可連皮生吃，也可混合各種水果榨汁飲用，滋味不錯。		
用途	食用／觀賞／		
用途描述	1. 採花，漂洗之後曬乾，泡茶飲用或加入湯中當自然香料。 2. 採紅熟果實洗淨，連皮生食，滋味不惡。 3. 可作為庭園造景使用之素材。		
有毒部位及中毒症狀	無		

檳榔



檳榔園



檳榔



檳榔的花序



檳榔的果實

中文科名	棕櫚科		
學名	Areca cathechu L.	學名	Areca cathechu L.
別名	青仔、賓門、仁頻、先瘴丹、螺果、檳榔子		
性狀	喬木		
花果期	冬季花果		
性狀描述	常綠性喬木。單幹直立圓筒形，高可達 15-20 公尺。羽狀複葉，簇生幹頂，呈長橢圓形。肉穗花序自葉鞘下部抽出，單性，雌雄同株，雄花青白色具有香氣。果實卵狀橢圓形，未成熟之嫩果外果皮呈綠色，成熟後轉為黃或橙黃色，中果皮白色，富纖維質，內果皮呈綠色，內藏仁肉及水分。		
海拔高度	海拔 0-800 公尺		
分佈地區	南部／ 中部／		
記事	檳榔是棕櫚科家族的成員，它的樹幹筆直，葉子集中在幹頂，成排成列種植時，常有優美的熱帶感覺，但若是種在山坡地，由於它保護地表的能力較差，大雨一來常會造成山地的崩塌，造成山邊居民的災害。而且市售檳榔，加入荖花及石灰，吃多了不僅牙齒會變黑崩壞，而且會刺激口腔、食道及胃壁黏膜，造成消化器官的病變。		
用途	食用／ 藥用／		
用途描述	1. 檳榔為嗜好品，生食時加生石灰、荖花及其它配料。 2. 果實可用來驅除蛔蟲、條蟲及治療瘧疾、瘴氣等。		
有毒部位及中毒症狀	無		

杜鵑



杜鵑



粉紅杜鵑花



紫紅杜鵑花

中文科名	杜鵑花科		
學名	Rhododendron spp.	科名	Ericaceae
別名	滿山紅、映山紅、躑躅		
性狀	灌木		
花果期	春季花果 夏季花果		
性狀描述	<p>有原生種和雜交種，品系繁多。常綠或落葉性灌木，高 50-500 公分；葉形多變，橢圓形、卵圓形、披針形、三角狀卵形等，全緣，有些被有密度不一的毛茸，有些則光滑無毛，葉片大小、厚度、質地等亦極富變化。春至夏季開花，花冠漏斗形、鐘形、管形等，花形、花序及花色均有各種變異；雄蕊數目亦因種而有不同；單瓣種較易結蒴果，種子細小。</p>		
海拔高度	海拔 0-800 公尺 海拔 800-1800 公尺 海拔 1800-2800 公尺		
分佈地區	北部／ 南部／ 中部／ 東部		
記事	<p>杜鵑花性喜冷涼、能耐低溫，所以高山地區也不乏它們的成員。以本省原生的二十餘種杜鵑花為例，絕大多數都生長在中海拔以上。它們能在岩石裸露地、向陽草生地以及貧瘠的岩礫地間欣欣向榮；在高大針葉樹無法成林的森林界限以上，也無視於惡劣天候，儼然為山巔峻嶺的主宰，令山友們欣喜而肅然起敬。杜鵑花根系淺薄，種子又小又多，偏愛酸性土壤，難怪能夠在土層薄弱的絕壁或岩石縫隙中生存。若是你想種幾株在家中，可要為它準備酸鹼度在 4.5-5 之間的栽培土，宜鬆軟而通氣良好，若能維持環境冷涼潮濕，必定可使它生長旺盛。</p>		
用途	觀賞／ 藥用／ 有毒／		
用途描述	1. 觀賞。 2. 花果入藥，為鎮痛劑、利尿劑、驅蟲劑等。		
有毒部位及中毒症狀	全株、花、葉毒性較強。人畜誤食，會產生噁心、嘔吐、血壓下降、呼吸抑制、昏迷及腹瀉等症狀。		

變葉木

			
變葉木	旋葉變葉木	變葉木的雄花	變葉木的雌花
中文科名	大戟科		
學名	Codiaeum variegatum Blume	科名	Euphorbiaceae
別名	變色葉		
性狀	灌木		
花果期	春季花果		
性狀描述	常綠灌木，葉互生，肥厚而平滑，倒卵形、倒披針形、倒卵狀長橢圓形、螺旋形乃至線形等，外觀極富變化，葉面散生各種形狀和顏色之斑點，色彩鮮明豔麗；中肋及側兩面均凸起。花雌雄同株，單性，排列成總狀花序，雌雄花序均長自葉腋處。雄花萼片呈覆瓦狀排列，雄蕊 20-30 枚，有長花梗；雌花無瓣，近於無梗，子房 3 室，花柱細長；蒴果成熟時裂成 3 個 2 瓣裂之分果片。		
海拔高度	海拔 0-800 公尺		
分佈地區	北部／ 南部／ 中部／ 東部		
記事	它可以算得上是植物界中的千變女郎，總喜歡把自己打扮得色彩繽紛，有時更喜歡作怪一下，把自己身上的葉子，變卷、變大、變小、變寬、變窄或變小提琴樣、要不然就是乾脆加上個小小的葉子，好像葉子媽媽帶著葉子小孩一樣。高興的時候，它就用白色的小花來妝飾著自己，然後再在花上噴上香水，好吸引大家的目光，所以它可真是成功的造型設計師啊！如果你有機會看到它，可別忘記向它討教一下妝扮的訣竅！		
用途	觀賞／ 藥用／ 有毒／		
用途描述	1. 觀賞。 2. 液汁可當瀉劑或發汗劑。		
有毒部位及中毒症狀	液汁。人畜誤食其液汁，有腹痛、腹瀉等症狀。		

麒麟花

			
麒麟花	黃苞麒麟花	大麒麟花	大麒麟花苞片近照
中文科名	大戟科		
學名	Euphorbia milii Desm	科名	Euphorbiaceae
別名	花麒麟、番仔刺		
性狀	灌木		
花果期	春季花果 冬季花果		
性狀描述	常綠灌木，高 1-2 公尺。莖幹粗肥，有溝或稜，褐綠色，密生細尖之長棘刺；刺呈黑色，長 2-2.5 公分，基部扁平；葉少數，具短柄，聚生於嫩枝頂端，革質，倒卵形至長橢圓狀籠形，長 2.5-4.5 公分，寬約 2 公分，兩面平滑。大戟花序排列成聚繖狀，有長花序軸，生於枝梢葉腋；總苞 2 片，對生，卵形或近似半圓形，呈鮮紅、淡黃或粉紅色。		
海拔高度	海拔 0-800 公尺		
分佈地區	北部／ 南部／ 中部／		
記事	麒麟花的品種有大葉種、黃苞種、大紅種及普通種等，原產地都在馬達加斯加。其中的普通種（即麒麟花）早在西元一八六八年便已引進，過去曾遍及全省各角落，但近幾年，反倒被後來（西元一九六九年）才引進的其他三個品種趕上。尤其大葉麒麟花更是隨處可見，不論盆栽、花壇或綠籬，樣樣都能勝任，而且表現甚佳，難怪族群越來越旺。每一個品種的麒麟花都是全株有毒，白色的乳汁尤其碰不得，在今天隨處可見的情形下，除了防止誤食或中毒，還應防被刺傷。		
用途	觀賞／ 有毒／		
用途描述	觀賞，尤適植為盆景，也適合養成綠籬或花壇。		
有毒部位及中毒症狀	全株有毒，乳汁毒性最強。誤食引起口部、喉部及胃部不適，嚴重時有嘔吐、腹瀉、衰弱等現象。		

聖誕紅



聖誕紅



聖誕紅花序



重苞聖誕紅



大苞聖誕紅



黃苞聖誕紅



聖誕紅花序間有黃色腺體

中文科名	大戟科		
學名	Euphorbia pulcherrima Willd. ex Klotzsch	科名	Euphorbiaceae
別名	向陽紅、猩猩木、一品紅、聖誕花		
性狀	灌木		
花果期	冬季花果		
性狀描述	落葉灌木，株高 0.5-4 公尺，老莖木質，黃褐色而中空，嫩莖草質，鮮綠色。葉常為提琴形，主脈紅色。苞葉（俗稱花的部分）呈披針形或橢圓形，花色有猩紅、粉紅、乳白、斑色等；大戟花序密生於枝梢，每一花序邊有一黃色的杯狀腺體，雄蕊及子房皆清晰可見，結果率甚低。		
海拔高度	海拔 0-800 公尺		
分佈地區	北部／ 南部／ 中部／ 東部		
記事	每年的聖誕節前後，是它盛開怒放的時候，所以才會有「聖誕紅」之稱。它最明顯的部分是紅色的苞片，常會被誤認為是花瓣，其實在苞葉內側才是真正的花，由多數大戟花序簇集而成，每一花序邊有一黃色的杯狀腺體，雄蕊及子房、花柱皆清晰可見。開花數量極多，奇怪的是結果的成功率卻很低！它全株皆含毒性，所以若是種在庭園中，可要小心小孩子去吞食聖誕紅喔！		
用途	觀賞／ 藥用／ 有毒／		
用途描述	1. 觀賞。 2. 枝及葉治慢性內臟病，由醫師指示後方可使用。		
有毒部位及中毒症狀	全株有毒。乳汁會引起皮膚紅腫發炎，對眼睛亦有相當之毒害。孩童吸食莖部或嚼食葉子、花蕾、苞片等，會引起喉頭燒痛乃至嘔吐、腹瀉等。		

金露花



金露花的花



金露花的果



白花金露花

中文科名	馬鞭草科		
學名	Duranta repens L.	科名	Verbenaceae
別名	小本苦林盤、台灣連翹、苦林盤		
性狀	灌木		
花果期	夏季花果 秋季花果		
性狀描述	常綠性灌木，小枝柔軟而下垂，幼嫩的部分有毛；葉對生或叢生，全緣；春至秋季開花，總狀花序腋出或頂生，花萼5裂，有毛，花冠藍紫色或白色；雄蕊4枚，隱藏在花筒內側，花絲具有腺毛，柱頭頭狀；核果球形，徑約0.5公分，成熟後橙黃色，有宿存的花萼。		
海拔高度	海拔0-800公尺		
分佈地區	北部／南部／中部／東部		
記事	金露花原於南美洲，相傳是明朝時代西班牙人引進本省栽培的，經過幾世紀的栽培與寶島水土對它的適宜，早已使它出現在全省的各個角落；夏季之際，當您走在校園、庭園或者郊野、淺山中，經常遠遠地就可以看到串串的藍紫色花點綴在枝梢，不停地迎風招展，那模樣可愛極了，而它成熟後呈橙紅色的果實，也是它的一大特色，在一片的翠綠之中，妝點上點點的橙紅，讓人有賞心悅目的感覺，也是視覺上的一大享受，也難怪它可以成為綠籬植物中的姣姣者了。		
用途	觀賞／藥用／有毒／		
用途描述	1. 觀賞，適合種成綠籬，也可培育成古樹盆景。 2. 花可為興奮劑，但用法用量需經中醫師指示。		
有毒部位及中毒症狀	果實。黃熟的果實極易被小孩誤食，造成腹痛、腹瀉、昏昏欲睡、發燒、痙攣等症狀。		

馬纓丹

			
馬纓丹	馬纓丹的花	馬纓丹的果	黃花馬纓丹
中文科名	馬鞭草科		
學名	Lantana camara L. var. aculeata (L.) Moldenke	科名	Verbenaceae
別名	五龍蘭、五色梅、如意草、臭草、五彩花、五雷丹		
性狀	灌木		
花果期	春季花果 夏季花果 秋季花果 冬季花果		
性狀描述	常綠半蔓性灌木，小枝四稜形，具有逆向的銳刺，全株含刺激性異味。葉對生，廣卵形，鋸齒緣，兩面均被有短硬毛；四季開花，頭狀花序作繖房狀排列；花托下部具線狀披針形之苞片；花冠高腳狀盆形，有黃、白、橙黃、淡紅、紫紅、深紅等色彩；雄蕊4枚，二強；核果球形，成熟時紫黑色。		
海拔高度	海拔 0-800 公尺		
分佈地區	北部／ 南部／ 中部／ 東部		
記事	馬纓丹原來並不是台灣的原產植物，不過由於它的花色優美，而且栽培十分的容易，因此早在十七世紀就由荷蘭人引進栽植，現在已經在本省各地歸化，並成為美化荒山野地的絕佳植物，加上它那常綠的特性以及整年花滿枝頭的優良秉賦，更使它成為隆冬時節的寵兒。它的故居在北美洲的南部到南美一帶，高約一至二公尺，在台灣稱得上是常綠性灌木，尤以生長於南部的個體為然。		
用途	觀賞／ 藥用／ 有毒／		
用途描述	1. 觀賞。 2. 根可解熱、敷治蛇傷及瘀腫等。		
有毒部位及中毒症狀	枝葉及未熟果有毒。人畜誤食，造成慢性肝中毒，有發燒、衰弱、嘔吐、腹瀉、步履不穩、呼吸急促、昏迷、黃疸等症狀。		

軟枝黃蟬



軟枝黃蟬



軟枝黃蟬的花



軟枝黃蟬的葉序

中文科名	夾竹桃科		
學名	Allamanda cathartica L.	科名	Apocynaceae
別名	黃鶯		
性狀	灌木		
花果期	夏季花果 秋季花果 冬季花果		
性狀描述	常綠蔓性灌木，蔓長5-6公尺。葉3-4片輪生，長橢圓形，長8-12公分，葉柄甚短；莖葉有乳汁；枝條不具攀緣性。4-12月開花，花蕾形如蟬蛹，而枝條柔軟下垂，因以名之。花金黃色，喇叭狀，徑約10公分，花蕊藏於冠喉中。果實圓形，密生銳刺，但結果率不高。		
海拔高度	海拔0-800公尺		
分佈地區	北部／南部／中部／東部		
記事	它的花蕾形狀和顏色，好像即將羽化的蟬蛹，而且枝條柔軟下垂、花色鮮黃，所以有「軟枝黃蟬」之稱。軟枝黃蟬是夾竹桃科家族的成員，所以乳汁有毒並不意外！它原產巴西，日據時期由新加坡引進，因花期長、花色豔、花形大而美，枝條柔軟的特性，可攀生在蓬架上作為遮蔭之用，其栽培容易，廣受喜愛，目前全省各地普遍栽植，校園、公園及遊樂區內尤其常見，接觸的機會甚多。		
用途	觀賞／有毒／		
用途描述	1. 供觀賞，常被植成蔭棚或花廊，也常被種在牆垣或籬笆邊，任其蔓生。		
有毒部位及中毒症狀	全株，乳汁尤甚。誤食汁液或乳汁會引起嘔吐和瀉痢，並會發高燒、噁心、嘴唇紅腫、口乾舌燥；觸及皮膚，造成出紅疹現象。		

長春花

			
長春花	白花長春花	長春花的果實	粉紅長春花
中文科名	夾竹桃科		
學名	Catharanthus roseus (L.) Don	科名	Apocynaceae
別名	日日春、日日草，日日新、三萬花		
性狀	灌木 直立草本		
花果期	春季花果 夏季花果 秋季花果 冬季花果		
性狀描述	多年生草本或亞灌木，高約 30-60 公分全株有豐沛乳汁，並具異味。葉對生，長橢圓形或倒卵形，長 4-7 公分，寬 1.5-2.5 公分，先端圓鈍。幾乎全年皆可開花，花序聚繖狀，腋出或頂生，花冠玫瑰紅、粉紅或白色，高盆碟形；雄蕊 5 枚，生於冠筒中；蓇葖果細長，直立，種子具顆粒狀小突起。		
海拔高度	海拔 0-800 公尺		
分佈地區	北部／ 南部／ 中部／ 東部		
記事	由於它的花期甚長，所以有「長春花」的稱呼；又因為它天天都有新的花蕾綻放，而有另一個雅號「日日春」。它雖然屬於合瓣花植物，但花冠裂片極為明顯，五枚裂片或白或紅，花心也有不同的色彩，造型相當不錯。花瓣在花蕾時期有卷旋的現象，瓣片張開後，從花朵外側根本看不到花蕊，可不要以為它是一種不完全花，它的雌雄蕊都「害羞」地躲藏在花冠筒裏，即使沒有昆蟲鑽進去為它傳粉作媒，也能自行受孕結實呢！		
用途	觀賞／ 藥用／ 有毒／		
用途描述	1. 觀賞，盆栽或園植均佳。 2. 全草入藥，可止痛、消炎、安眠、通便及利尿等。		
有毒部位及中毒症狀	全株。人畜誤食，造成細胞萎縮、白血球減少、血小板減少、肌肉無力、四肢麻痺等。		

蔓綠絨



紅柄蔓綠絨



圓葉蔓綠絨



立葉蔓綠絨



羽裂蔓綠絨



掌裂蔓綠絨



琴葉蔓綠絨

中文科名	天南星科		
學名	Philodendron spp.	科名	Araceae
別名	萬年青		
性狀	草本蔓藤		
花果期	夏季花果 秋季花果		
性狀描述	<p>多年生草本植物，全世界約有 200 種左右，均為熱帶美洲原產植物，大都為附生性，且多數具攀緣或半攀緣之特性。莖粗壯，有氣生根；葉常大型，全緣或缺裂乃至羽裂狀，葉脈平行；葉柄粗大，少數為膝曲狀。肉穗花序總梗甚短，佛焰苞綠色、白色、紅色或為其它色彩，宿存性，至果實成熟後仍然存在。花單性，無花被；果實為漿果，白色至橘色。</p>		
海拔高度	海拔 0-800 公尺		
分佈地區	北部／ 南部／ 中部／ 東部		
記事	<p>蔓綠絨類植物在台灣常被當成觀葉植物栽培。有的盆栽於室內，有的種在院子的陰涼角落，讓枝葉沿著牆垣向上攀爬；有的則將它固定在庭園樹上，任其隨處蔓延。不論哪一種種植方式，都有相當的綠化美化作用，人們接觸的機會也很多，因此應有防範受其毒害的常識，以免中毒了還不知其所以然。它原產於熱帶美洲，大部分屬於附生性，具有攀緣或半攀緣特性，故在原產地的叢林裏，隨處可見闊葉樹幹乃至椰子類樹幹上，附著了各式各樣的蔓綠絨類，是南美熱帶森林的一大奇觀。</p>		
用途	觀賞／ 有毒／		
用途描述	1. 觀賞，常作室內觀葉植物或於造園景觀設計中使用。		
有毒部位及中毒症狀	<p>液汁。誤食本類植物之莖葉，往往造成嘴部紅腫，並會產生水泡，腹痛、腹瀉現象難避免；皮膚過敏者，可能引起皮膚炎等不適之症狀。</p>		

黃金葛



黃金葛



黃金葛的攀緣根

中文科名	天南星科		
學名	Rhaphidophora aurea (Lindl. ex Andre.) Birdsey	科名	Araceae
別名	黃金藤、萬年青		
性狀	草本蔓藤		
花果期	無		
性狀描述	多年生蔓性草本，可攀緣在樹幹、石壁或牆垣上，蔓莖常延伸達 20 公尺以上，由節處會長氣根。葉呈心臟形，隨蔓莖伸高而長大，原生狀態下可達直徑 75 公分以上。葉及葉柄、蔓莖均呈黃綠色，葉片上有不規則黃金色或白色斑塊。耐陽更耐陰，故室內和戶外均適合栽培，甚少開花。		
海拔高度	海拔 0-800 公尺		
分佈地區	北部／ 南部／ 中部／ 東部		
記事	若是在辦公室裏想種綠色的植物，要找到容易照顧、葉形優美，又能在光照不足的情形下，一樣能順利生長著的植物，非「黃金葛」莫屬！因為只要有水它就能生長。葉子是心形，有黃綠相間的斑紋，重要的是一般植物若是光照不夠，就會一幅病恹恹的模樣，它卻能歡喜的到處蔓生，把它插在水瓶或水盤，放在日光燈下，只要偶而為它加加水和肥料，相信它就能為你帶來滿室的綠意盎然。		
用途	觀賞／ 有毒／		
用途描述	為極普遍之室內觀葉植物。		
有毒部位及中毒症狀	汁液。汁液經常引起皮膚炎；如接觸到口部，會造成嘴唇紅腫，甚至腹瀉等症。		

酢漿草



酢漿草



酢漿草的花



酢漿草的果實

中文科名	酢漿草科		
學名	Oxalis corniculata L.	科名	Oxalidaceae
別名	鹽酸仔草、酢醬草、酸味草、黃花酢漿草、三葉酸		
性狀	匍匐草本		
花果期	春季花果 夏季花果 冬季花果		
性狀描述	多年生匍匐性草本，莖節上長根；葉具長柄，對生，小葉片倒心形；花1至數朵長在總花梗頂端，花冠黃色，花萼與花瓣各5片；雄蕊10枚，子房5室；蒴果圓錐形，成熟後縱裂，種子多數。		
海拔高度	海拔 0-800 公尺 海拔 800-1800 公尺		
分佈地區	北部／ 南部／ 中部／ 東部		
記事	它可是會睡覺的植物，每當夕陽西下時，它那三枚小葉就慢慢地往下垂，而在接觸的地方相互地碰在一起，那樣子非常滑稽可愛！而它的蒴果在成熟之後，果皮是具有彈力的，只要輕輕碰它一下，果實就會立即「爆破」，彈出裏頭的種子，這就是它傳播下一代的奇妙方式呢！		
用途	食用／ 觀賞／ 藥用／		
用途描述	1. 將嫩莖葉洗淨，加點鹽揉搓，可生食。 2. 以開水燙除酸味後，再加各種調味料食用。 3. 以鹽醃漬成醬菜，可當開胃小菜。		
有毒部位及中毒症狀	無		

紫花酢漿草



紫花酢漿草



紫花酢漿草的主根和小鱗莖



紫花酢漿草花朵

中文科名	酢漿草科		
學名	Oxalis corymbosa DC.	科名	Oxalidaceae
別名	紫酢漿草、大本鹽酸仔草		
性狀	匍匐草本		
花果期	春季花果 夏季花果 冬季花果		
性狀描述	多年生草本，無明顯的莖，但鱗莖發達，且鱗莖外圍有黑褐色的鱗片保護著。葉根生，呈叢生狀，具長柄，小葉3片，倒心形；花粉紅色，在總梗上排列成繖形花序；花萼與花瓣均為5片，雄蕊10片，5長5短，不結果。		
海拔高度	海拔0-800公尺		
分佈地區	北部／ 中部／		
記事	它比酢漿草大一號，開的花又大又多，可是卻沒有發現它的果實呢！沒有果實，那它怎麼傳播，怎麼產生下一代呢？不用擔心，它有發達的鱗莖就像不斷分裂的細胞，會不斷地產生細小的鱗莖，一個小鱗莖就是一棵新的植物體，繁衍得迅速極了，這時你可會發現，不結果的植物，繁殖力反而更好。另外它的葉片通常由三小葉組成，偶爾會出現突變的四小葉個體，我們就稱它為「幸運草」，因為要碰到它的機會可不多呢！		
用途	食用／ 觀賞／ 藥用／		
用途描述	1. 挖取鱗莖，洗淨後生食或煮食。 2. 採葉，除去葉柄中之纖維，可生食或加鹽醃漬成小菜後食用。 3. 採花，可炒食或油炸，滋味不錯。		
有毒部位及中毒症狀	無		

落地生根



落地生根



落地生根的花

中文科名	景天科		
學名	Bryophyllum pinnatum (Lam.) Kurz	科名	Crassulaceae
別名	土三七、燈籠草、落地青、倒吊蓮、生刀草		
性狀	直立草本		
花果期	夏季花果		
性狀描述	多年生草本，全株多肉而平滑，高約 60-100 公分，分枝不多；葉對生，生長在下方者一般為單葉，在上方者則常為一回羽狀複葉，小葉 3-5 枚，葉片長橢圓形或卵形，邊緣有鋸齒；花序圓錐狀，花朵下垂，萼筒圓形，長約 3 公分，紫褐色或帶綠褐色，花冠基部綠白，末端紫紅，雄蕊 8 枚；蓇葖果內具多數微小種子。		
海拔高度	海拔 0-800 公尺		
分佈地區	北部／ 南部／ 中部／ 東部		
記事	摘下一片不老不嫩的肉質性葉片，將它淺淺的覆蓋在沙質壤土中，保持均勻的潤濕，一段時日之後，「落地生根」就會展現它的實力，在它的葉緣附近，就會有成排的小苗長出來，同時可愛的短根也在小苗的下方鑽出，若能細心的培育，每株小苗都可以慢慢茁壯，再長成一棵棵成熟的植株，這種旺盛的生命力，在植物界可不多見呢！它是熱帶非洲的原產植物，各地庭園、花園中極為常見，由於生命力強韌，全省平野許多乏人理睬的角落，也有自逸出的族群。		
用途	食用／ 藥用／		
用途描述	1. 採葉，洗淨後生食。 2. 採葉，先以沸水燙過一遍，再煮食或炒食。		
有毒部位及中毒症狀	無		

咸豐草



咸豐草的幼苗



咸豐草



咸豐草的果實

中文科名	菊科		
學名	Bidens pilosa L. var. minor (Blume) Sherff	科名	Compositae
別名	鬼針草、白花婆婆針、黃花霧、蝦簪草、黃花母		
性狀	直立草本		
花果期	春季花果 夏季花果 秋季花果 冬季花果		
性狀描述	一年生草本，莖直立，高約 60-100 公分，分枝方形，綠色或略帶淡紫色；葉對生，羽狀 3-5 全裂，粗鋸齒緣，側裂片卵形，頂裂片卵形或三角形，四季開花，頭狀花腋出或頂生，徑約 1 公分餘，外圍有舌狀花 5-7 片，呈白色；中央為管狀花，黃色，瘦果黑褐色，長約 1 公分，先端的宿存萼具有倒鈎刺，藉以附著人畜。		
海拔高度	海拔 0-800 公尺 海拔 800-1800 公尺		
分佈地區	北部／ 南部／ 中部／ 東部		
記事	它雖不會走動，卻會利用果實頭上長的二、三支具倒鈎的小刺，黏附在動物身上，傳播到遠方。如果你到野外草叢裏走一遭，保證你的褲管、襪子上會有群不速之客，你當場就成了它們的免費巴士了呢！別生氣，找找看有沒有尚未完全成熟的果序，一個一個的恰巧可以當飛鏢，不如把同伴的衣服當鏢靶，來一場射飛鏢大賽吧！當然在玩遊戲之前，仔細觀察觀察小瘦果上的鈎刺是怎麼長的，便會發現它黏在我們衣服上的秘密，這可真是聰明的設計呢！		
用途	食用／ 藥用／		
用途描述	1. 採嫩莖葉，洗淨炒食或以開水燙過後混合調味料食用。 2. 老莖葉煮開水飲用，為夏季優良之飲料。 3. 鮮葉搗汁外敷，能除膿消腫。		
有毒部位及中毒症狀	無		

昭和草



昭和草的幼苗



昭和草



昭和草的花和果

中文科名	菊科		
學名	Crassocephalum rabens (Juss. ex Jacq.) S. Moore	科名	Compositae
別名	神仙菜、野木耳		
性狀	直立草本		
花果期	春季花果 夏季花果		
性狀描述	一年生草本植物，莖直立，高約 30-80 公分；莖葉柔軟而多汁，基部的葉呈羽狀深裂，葉緣有不規則鋸齒；頭狀花紅褐色，基部膨大，全部由筒狀花所構成，所有頭狀花常彎曲而下垂，是一顯著特徵，瘦果有白色冠毛，可隨風四處飛揚散布。		
海拔高度	海拔 0-800 公尺 海拔 800-1800 公尺		
分佈地區	北部／ 南部／ 中部／ 東部		
記事	好多好多的棉花呀!是誰這麼不小心，讓這白色的棉絮四處飛散呢?看著飛舞的棉絮，不禁使人想尋找它們的來源，在一番尋尋覓覓之後，將會發現路邊有許多的綠草，頂著一團團的白棉花，就讓我們小心的拾起暫歇在綠葉上的小棉絮，仔細觀察棉絮的下方還有一個黑色的小果實喲!原來這漫天飛舞的棉絮，是昭和草拓展地盤的法寶，令人不得不佩服。		
用途	食用／		
用途描述	1. 嫩莖葉及幼苗洗淨後，或素炒或加肉絲齊炒，滋味鮮美。 2. 採頭狀花蕾，投入麵粉漿中調勻，油炸食用。 3. 採成株之莖，去葉剝皮，或炒食、煮食，或醃漬成小菜，均十分可口。		
有毒部位及中毒症狀	無		

鱧腸



生長在水溝邊的鱧腸



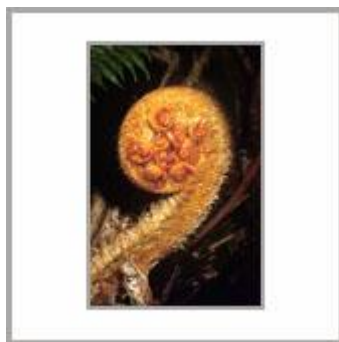
生長在海邊沙地的鱧腸

中文科名	菊科		
學名	Eclipta prostrata L.	科名	Compositae
別名	墨菜、蓮子草、田烏草、旱蓮草、墨頭豬、豬牙草		
性狀	直立草本		
花果期	春季花果		
性狀描述	一年生草本，直立、斜上或匍匐性，全株粗糙而有短剛毛，高約10-60公分。葉對生，披針形，細鋸齒緣或全緣；頭狀花白色，具長梗，總苞片排成兩列，邊緣為雌性之舌狀花，中央為兩性之管狀花；瘦果黑色，不具冠毛。		
海拔高度	海拔0-800公尺		
分佈地區	北部／南部／中部／東部		
記事	一般人總愛叫這種植物為墨菜，因為如果我們將它的莖葉折斷，很快的就可以看見斷面逐漸變黑。它也是一種救荒的野菜，其幼苗及嫩葉都可以炒來吃，只是有些粗糙與苦味，必需先用開水燙過後，添加佐料才能變為佳餚。若是你要找它，只要到潮濕的地方，像田邊和溝渠旁，就有機會發現它的蹤跡，一般它們是以小群落的方式生長，採集十分方便，不過最好在春、夏兩季比較好，其他季節則幼苗和嫩葉較少。		
用途	食用／藥用／		
用途描述	1. 將幼苗連根拔起，除去根部後洗淨，與嫩莖葉一起放入沸水中煮燙，再快速撈起後炒食，也可煮蛋花湯、肉絲湯等。 2. 醃漬成泡菜食用。		
有毒部位及中毒症狀	無		

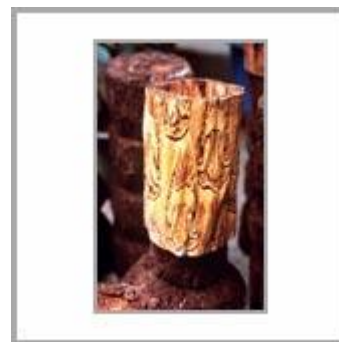
筆筒樹



筆筒樹



筆筒樹的嫩芽



筆筒樹製成的筆筒

中文科名	桫欏科		
學名	Cyathea lepifera (J. Sm.) Copel.	科名	Oxalidaceae
別名	蛇木、蛇木桫欏、桫欏、蘭盆筆筒樹、山棕蕨		
性狀	直立草本		
花果期	無		
性狀描述	為高大之樹狀蕨類，莖幹粗約 15-20 公分，常高達 7-8 公尺以上；葉片大型，主要集中於幹頂，三回羽狀裂葉，長約 1.5-2 公尺，葉柄粗約 5 公分，脫落性，掉下後會留下明顯之葉痕；幼芽卷曲，密被黃褐色鱗片；葉柄和葉軸上亦密生鱗片，孢子囊群圓形，不具孢膜。		
海拔高度	海拔 0-800 公尺 海拔 800-1800 公尺		
分佈地區	北部／ 南部／ 中部／		
記事	樹蕨像極了在樹林裡或林緣撐起的一把把綠色大傘，但並不能充分遮陽和擋雨，也許是大自然對它們開了一個玩笑！如果仔細辨認，它們可包括了好幾種。最常見的樹蕨就是大家耳熟能詳的筆筒樹了，它的葉子老了會連葉柄一起脫落，在樹幹上形成橢圓形的葉痕，一個個葉痕交錯地排列，頗有原始風味。若是在庭園裏也能種上一、兩株筆筒樹，那將會使整個園景有完全不同的感受。		
用途	食用／ 觀賞／ 藥用／ 其他		
用途描述	1. 將嫩芽之鱗片除去，再削去外皮，切片炒食或切塊燉肉食用。 2. 取靠近幹頂之髓心，直接煮食，或切絲加調味料炒食，也可生食。 3. 木質部切細，用蜜炒再煎服，可以止咳並促進血液循環。 4. 樹幹基部長滿黑褐色氣生根，取下之後便成所謂的「蛇木屑」，常被拿來製成蛇木板、蛇木花盆及蛇木柱等。		
有毒部位及中毒症狀	無		

鳥巢蕨



鳥巢蕨



鳥巢蕨有線形孢子囊群



鳥巢蕨的新葉

中文科名	鐵角蕨科		
學名	Asplenium nidus L.	科名	Aspleniaceae
別名	雀巢羊齒、台灣山蘇花、歪頭菜、巢蕨		
性狀	直立草本		
花果期	無		
性狀描述	大型的著生性蕨類，根莖短而直立，氣生根十分發達；葉柄很短，被有黑色的細長鱗片，葉叢生，老株者長達1公尺半以上，寬度10-15公分，小葉脈近乎平行；孢子囊群沿著小葉脈生長，但分佈範圍只限於葉片上半部而已，且止於小葉脈中途，有線形的苞膜。		
海拔高度	海拔 0-800 公尺 海拔 800-1800 公尺 海拔 1800-2800 公尺		
分佈地區	北部／ 南部／ 中部／ 東部		
記事	它完成了大部分小男孩的夢想，在樹上造一個樹屋，每天在裡面玩耍。只要適合的地方，像是水平的樹幹或樹幹分叉點，它都能築個堅固的「窩」，喔！它的窩有點特別，鋪上了那長形的葉子，就像一個溫暖的鳥巢，也許是好心想幫飛累的鳥兒們一個忙，只是從來也沒有看過鳥兒在裡面休息，而它那卷曲的幼葉倒是像一隻隻的雛鳥蹲在裡面呢！因此大家給它取了個貼切的名字，就叫「鳥巢蕨」。		
用途	食用／ 觀賞／ 藥用／		
用途描述	1. 將新芽稍事洗淨，即可炒魚片、肉絲等，滋味鮮美。 2. 煮蛋花湯或肉絲湯。 3. 煮稀飯或做成泡菜。 4. 佈置庭園水池邊常用的花材。		
有毒部位及中毒症狀	無		

月桃



月桃



月桃的花



月桃的果實

中文科名	薑科		
學名	Alpinia speciosa (Wendl.) K. Schum.	科名	Zingiberaceae
別名	玉桃、良姜、虎子花		
性狀	直立草本		
花果期	夏季花果		
性狀描述	多年生草本，高 1-3 公尺，葉廣披針形，長 60-70 公分，寬 10-15 公分，葉緣有細毛，葉鞘甚長；圓錐花序呈穗狀開展，長 20-30 公分；花漏斗狀，花萼管狀，唇瓣大型而帶黃色，具有紅點及條斑；雄蕊 3 枚，其中兩枚變為花瓣狀，只有一枚可孕性；雌蕊 1 枚；果實球形，有多數縱稜，種子藍灰色，有芳香。		
海拔高度	海拔 0-800 公尺		
分佈地區	北部／ 南部／ 中部／ 東部		
記事	月桃花的花序長約 30 公分，羞赧的下垂，花白色而微紅，成可愛的漏斗狀，尤其花瓣中的唇瓣更是美豔無比，橙黃中帶點紅斑及條紋，真是美麗。而它的果實也是玲瓏剔透，渾圓的輪廓上有整齊的縱溝，是插花的好材料。它的纖維亦能當作繩索或編草蓆，真集多用途於一身的植物；每年初夏它那串串長花開在成群的葉片之中，隨時都會讓你忍不住多看幾眼。		
用途	食用／ 藥用／		
用途描述	1. 採嫩莖，煮湯或蒸食。 2. 採花，煮食或油炸食用。 3. 種子芳香，可製造健胃及仁丹，供生津止渴及提神醒腦用。		
有毒部位及中毒症狀	無		

蝴蝶薑



蝴蝶薑



蝴蝶薑的地下莖



蝴蝶薑的花序

中文科名	薑科		
學名	Hedychium coronarium Koenig	科名	Zingiberaceae
別名	穗花山奈、蝴蝶花、立夏、野薑花、白蝴蝶花		
性狀	直立草本		
花果期	夏季花果 秋季花果		
性狀描述	多年生草本，地下莖塊狀而有芳香，高約1-1.5公尺；葉長橢圓狀披針形，長約二十至五十公分，表面光滑，背面有毛；花序頂生，密穗狀，有大型的苞片保護；花純白色，有濃烈芳香；果實橘紅色，成熟後三瓣裂，種子紅棕色。		
海拔高度	海拔0-800公尺		
分佈地區	北部／南部／中部／東部		
記事	它的花可真是非比尋常，一般人很容易對它產生某些誤解，總把它的花瓣看成花萼，把花冠筒看成花柄，其實只要小心地從苞片中取下一朵完整的花詳細觀察，立刻會發現，原來它的花萼是圓筒狀，細細長長的，花冠就從圓筒的頂端伸出來，先是呈更細的管狀，在末端才分裂為3個狹瓣（為真正花瓣），在狹瓣內側有3片漂亮的花瓣狀構造，其中一片特別大，稱之為唇瓣，另外兩片稍小，是雄蕊變異而成的，在花的中心部分，有一根長長的棒狀物，那是正常的雄蕊與雌蕊的結合體，奇妙吧！		
用途	食用／觀賞／藥用／		
用途描述	1. 新芽切細後，可煮蛋花湯、文蛤湯、鮮魚湯等。 2. 新芽切絲，炒肉絲、豆腐等。 3. 花可煮湯、油炸等，也可泡茶飲用。		
有毒部位及中毒症狀	無		

五節芒



五節芒



五節芒



五節芒的新筍

中文科名	禾本科		
學名	Miscanthus floridulus (Labill.) Warb. ex Schumm. & Laut.	科名	Gramineae
別名	寒芒、芒草、菅草		
性狀	直立草本		
花果期	秋季花果		
性狀描述	多年生草本，地下莖非常發達，莖節處常有粉狀物，葉緣含有矽質，能割傷皮膚；圓錐花序大型，長約 30-50 公分，小穗成對著生，但是穗柄不等長，在基部長有成束的紫紅色毛，具有兩朵小花，雄蕊 3 枚，花柱 2 枚，穎果長橢圓形。		
海拔高度	海拔 0-800 公尺		
分佈地區	北部 / 南部 / 中部 / 東部		
記事	它是個闢荒英雄，每當山林裏有塊崩塌的坡地或河床，或是被人開墾的裸露地，它的種子就會悄悄的空降，展開一部艱辛的拓荒史。即使是土壤不穩定，養分貧瘠、風勢強勁、豔陽曝曬等難題，都打擊不了它；而且它還會使用秘密武器——地下莖，一分一寸地慢慢拓展它的領土，如果你想請它離開，恐怕得花上一番功夫。堅忍剛毅的它也有柔美的一面，秋天一到，開起那一把把白色的芒花，蒼茫一片，令人倍感蕭瑟與淒美，更增添了一絲絲秋日的涼意。		
用途	食用 / 其他		
用途描述	1. 嫩芽可當竹筍代用品。 2. 花序軸可以集結成掃帚。		
有毒部位及中毒症狀	無		

薏苡



薏苡



薏苡的花序



薏苡結果

中文科名	禾本科		
學名	Coix lachryama-jobi L.	科名	Gramineae
別名	薏苡仁、苡仁、白薏仁		
性狀	直立草本		
花果期	秋季花果		
性狀描述	多年生草本，株高約 1 公尺左右，葉片寬闊而呈披針形；花序半直立或下垂狀，可達八公分餘；花序分雌雄兩種小穗，雄性小穗生在頂端，開花後即凋謝；雌性小穗生在花序基部，被一硬球狀的總苞所包裹，果實就藏在總苞中。		
海拔高度	海拔 0-800 公尺		
分佈地區	北部／ 南部／ 中部／ 東部		
記事	薏苡原產於亞洲的熱帶地區，目前已廣泛被栽培為穀類作物，它適合生長在旱田裡，日照愈多，結果的情況就愈好。由於栽培的年代久遠，所以有些地區已有不少逸出歸化的個體，成為野外求生的採集對象，在荒郊野地或山麓河邊看到它，你可不要視而不見，錯過品嚐美食的好機會。		
用途	食用／ 藥用／		
用途描述	1. 種子及嫩芽供食用。 2. 薏仁具有健胃、利尿、鎮咳的效果；根可製成驅蟲、鎮痛藥。		
有毒部位及中毒症狀	無		

布袋蓮

			
布袋蓮	布袋蓮	布袋蓮的花序	布袋蓮葉柄縱切面
中文科名	雨久花科		
學名	Eichhornia crassipes (Mart.) Solms	科名	Pontederiaceae
別名	鳳眼蓮、布袋葵、洋雨久花、大水萍		
性狀	直立草本		
花果期	夏季花果 秋季花果		
性狀描述	<p>多年生草本，漂浮水面或生於泥地，根系發達，新根常呈藍紫色；葉根生，葉柄外形多變，長5-50公分，生於泥地者長而瘦，浮於水面者則葉柄常膨大如氣囊狀；花期夏至秋季，總狀花序有花約15朵，花萼3片，狹橢圓形，淡紫色，花瓣亦3片，稍大於花萼，其中一枚有眼狀斑紋，花數眾多，但結果率不高。</p>		
海拔高度	海拔 0-800 公尺		
分佈地區	北部／ 南部／ 中部／ 東部		
記事	<p>布袋蓮有一個很大的特點，那就是它具有驚人的繁殖力，每每在河流或沼澤地及水田附近形成一股惡勢力，讓其他水生植物難以在其間立足，也正因為如此，我們才能見到那串串的紫藍點綴於一片油綠間的美妙盛景，當然也可以在家裏小水池或盛水容器中欣賞它那嬌美的體態呢！曾經有研究指出，事實上布袋蓮是一種可以吸收水中重金屬的植物，能幫助我們清除水中的污染物呢！在環境污染這麼嚴重的今天，有這麼優秀的植物，協助清理環境，真是應該好好的利用利用。在從前養豬的人家若沒有飼料餵豬的時候，也會到河裏去撈些布袋蓮回去煮過之後，當作豬的飼料使用。</p>		
用途	食用／		
用途描述	1. 將嫩葉之葉片及葉柄洗淨後蒸食，或燙熟後蘸調味料食用。 2. 花可油炸或炒食。		
有毒部位及中毒症狀	無		

紫背草



紫背草



紫背草結果



紫背草幼苗

中文科名	菊科		
學名	Emilia sonchifolia (L.) DC.	科名	Compositae
別名	葉下紅、一點紅、紅背草、牛石菜、紅背仔		
性狀	直立草本		
花果期	春季花果 夏季花果 秋季花果 冬季花果		
性狀描述	一年生草本，全株帶粉綠色，但莖葉背光處往往帶紫紅色，葉的基部抱莖，羽狀6裂，葉柄有翼；四季開花，頭狀花序作繖房狀排列，每一頭花長約12公分，紫紅色，全部由兩性的筒狀花所形成；瘦果5稜形，具有白色冠毛。		
海拔高度	海拔0-800公尺		
分佈地區	北部／南部／中部／東部		
記事	紫背草可以生長在海邊，生長在平地，也能生長在海拔1000公尺左右的山地，可說是適應能力非常強的植物。生長在海邊的，不用說，葉子要肥厚得多，記得曾在屏東佳樂水海濱看到一叢紫背草，葉子竟然厚得令人不敢一眼就指認出來，這可以說是植物對環境的適應力，也是頗值得我們作為借鏡的地方，不論面對何種環境，總要能夠放下身段，隨著環境的改變而有所變化，如此才能順利的生存與繁衍。		
用途	食用／藥用／		
用途描述	1. 嫩莖葉帶有苦味，故應先以沸水燙過或用鹽水泡過，除去苦味後再行煮食或炒食。 2. 花可油炸或煮湯。 3. 嫩莖葉加香料及其它調味料後醃漬食用。 4. 葉搗汁，能塗敷火傷或跌打撲傷。		
有毒部位及中毒症狀	無		

台灣杪欏



台灣杪欏



台灣杪欏莖部橫切



台灣杪欏孢子囊群

中文科名	杪欏科		
學名	Cyathea spinulosa Wall. ex Hook.	科名	Cyatheaceae
別名	杪欏、木羊齒、蛇木		
性狀	直立草本		
花果期	無		
性狀描述	大型樹蕨類，幹高達5公尺以上，徑約15公分；葉柄暗紫褐色，宿存性，具有細刺，長約30-40公分；葉片三回羽狀裂葉或複葉，羽片長約45-60公分，下方羽片顯著短縮，小羽片有短柄，長8-10公分，葉軸、羽軸和中肋上均具有小刺；孢子囊群圓形，在小羽軸兩側各排一列，苞膜球形。		
海拔高度	海拔0-800公尺 海拔800-1800公尺		
分佈地區	北部／南部／中部／東部		
記事	初次聽到台灣杪欏的名字，感覺上好陌生，但只要提起它的表兄弟「筆筒樹」，大家便嘖嘖稱奇，因為它們十分相像，同屬於「樹蕨」，是蕨類植物的巨無霸。要區別筆筒樹和台灣杪欏倒也不是件難事，筆筒樹的老葉會整片由樹幹上脫落，留下明顯的葉痕；台灣杪欏的老葉並不脫落，凋萎的葉子整片掛在樹幹上；另外台灣杪欏的葉柄顏色深紫褐色，且有刺，筆筒樹葉柄顏色較淡而無刺，由這些差異便可輕易辨別它們。		
用途	食用／觀賞／		
用途描述	1. 嫩髓洗淨後瀝乾，切成小塊與牛肉紅燒，味極鮮美。 2. 與魚丸、貢丸等一起煮湯。 3. 單獨素炒或煮食。 4. 可作為造園景觀設計素材。		
有毒部位及中毒症狀	無		

藿香薷



藿香薷



藿香薷



藿香薷的花序

中文科名	菊科		
學名	Ageratum conyzoides L.	科名	Compositae
別名	勝紅薷、鹹蝦花、毛麝香、南風草、一枝草、柳仔黃		
性狀	直立草本		
花果期	春季花果 夏季花果 秋季花果 冬季花果		
性狀描述	一年生草本，高約 50 公分，全株生有軟毛；葉對生，卵形或略作心形，莖葉均帶有濃烈的氣味；花期不定，頭狀花排列成繖房狀，全由管狀花所組成，花冠白色，但有時略帶紫色，先端 5 裂；瘦果黑色，有冠毛。		
海拔高度	海拔 0-800 公尺		
分佈地區	北部／ 南部／ 中部／ 東部		
記事	說來也許您不相信，這種全省（包括各離島）平地四處可見的雜草，竟然是一種外來植物呢！它原產熱帶美洲，不知道什麼時候溜了進來，並且由於水土兩相宜，而有「喧賓奪主」之勢，許多土生土長的野花野草無法和它做生存競爭，紛紛退居一旁，甚至完全讓出地盤呢！外出野營、郊遊或健行活動時，若不小心被蛇蟲螫咬，可用它的汁液可拿來作為救急之用。		
用途	觀賞／ 藥用／ 有毒／		
用途描述	1. 觀賞。 2. 全草搗爛，可敷治蛇傷、蟲傷、跌打損傷、小兒胎熱及淋疾等。		
有毒部位及中毒症狀	全株含氫氰酸及有毒植物鹼。誤食莖葉，造成小腸充血、急性腸黏膜血管鬱積等現象；皮膚及尿液且會出現特異之刺鼻味。		

香蕉



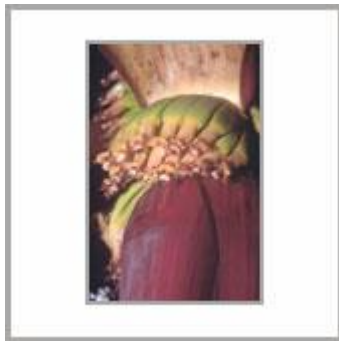
香蕉



香蕉



香蕉雄花



香蕉雌花



香蕉結果

中文科名	芭蕉科		
學名	Musa sapientum L.	科名	Musaceae
別名	弓蕉、甘蕉、芭蕉		
性狀	直立草本		
花果期	春季花果 夏季花果		
性狀描述	多年生大型草本植物。生長於地上部的假莖，作為保護幼葉和花梗用，另一生於土中之塊莖，狀短圓如芋頭，葉部製造之養料貯藏於此。葉片大型，呈螺旋狀排列，橢圓形或長橢圓形，全緣；花為穗狀花序；果實分段，著生在總花軸上，全穗之蕉，稱為果房，果實外皮色未熟時綠色或灰綠色，熟後帶黃白色或橙黃色，亦有呈紫紅色者，果肉為黃白色。		
海拔高度	海拔 0-800 公尺		
分佈地區	南部／ 中部／		
記事	香蕉沒有種子，要怎麼繁殖呢？其實是因為香蕉果實中的種子，在改良品種的過程中慢慢退化，只剩下一粒粒的小黑點，因此不能用來播種繁殖。幸而在每一棵母樹旁都會長出 1-4 棵小苗來，這些小苗連根挖起後，就可重新栽植囉！在山上有另外一種野生的台灣芭蕉，它可是有種子的呢！果肉也可以吃，只是會咬到它一顆顆的黑色種子！早期原住民還會將這些黑色的種子，混入糯米中蒸食，是一種貴賓才能享用的食品。		
用途	食用／ 藥用／		
用途描述	1. 成熟果實可供食用。 2. 具有通便秘、治喉痛之效。		
有毒部位及中毒症狀			

孤挺花

							
孤挺花		孤挺花		孤挺花鱗莖		孤挺花果實和種子	
中文科名	石蒜科						
學名	Hippeastrum equestre (Ait.) Herb			科名	Amaryllidaceae		
別名	喇叭花、百支蓮						
性狀	直立草本						
花果期	春季花果						
性狀描述	多年生草本，鱗莖粗大如洋蔥，直徑約 7-11 公分。葉片基生，帶形，長 35-70 公分，鮮綠而有光澤；3-5 月間開花，花莖中空，長約 40-60 公分，頂端著生 3-6 朵花，構成繖形花序。百合形花冠有 6 片花被，花徑 12-22 公分，花色有紅、白、桃紅、橙紅及斑色，極為豔麗；蒴果有 3 室，內藏薄膜狀種子上百粒，種子黑色。						
海拔高度	海拔 0-800 公尺						
分佈地區	北部／ 南部／ 中部／ 東部						
記事	在春天來臨前，人們總喜歡在家中栽上那麼一盆，好增添春的氣息和歡樂的氣氛，尤其它那大而明顯，又有豔麗色彩的花朵，總吸引著人們的注目，所以很適合當作家中的擺飾，只是不知是否因為它那單一而直立的花梗，讓人覺得有一絲絲的孤單，加上它一直是如此的挺直，才讓人們稱它為“孤挺花”呢？不過不論如何，下次逛花市時，如果見到它，不妨帶一盆回家吧，擺在家中也是挺好的，可以為你的居家生活增加不少的色彩！						
用途	藥用／ 有毒／						
用途描述	1. 觀賞，盆栽或成排列種植最為理想。 2. 鱗莖可抽取石蒜鹼，以供藥用。						
有毒部位及中毒症狀	鱗莖。家畜或幼童誤食鱗莖，會引起嘔吐、昏睡、腹瀉等症狀。						

姑婆芋

			
姑婆芋	姑婆芋	姑婆芋開花	姑婆芋結果
中文科名	天南星科		
學名	Alocasia macrorrhiza (L.) Schott & Endl.	科名	Araceae
別名	山芋、觀音蓮、海芋、天荷		
性狀	直立草本		
花果期	春季花果		
性狀描述	多年生草本，根莖粗大而斜上，高常超過1公尺；葉片大型，廣卵形，長60-100公分；寬20-45公分，先端鈍，基部心狀箭形，葉脈明顯，全緣或波狀緣；春季開花，肉穗花序，佛焰苞綠色，長橢圓狀披針形；花單性，雄花在花序上半部，數量頗多，淡土褐色；雌花在下半部，綠色；漿果球形，成熟時深紅。		
海拔高度	海拔0-800公尺 海拔800-1800公尺		
分佈地區	北部／南部／中部／東部		
記事	它深居山林之間，極少過問世事，但只要提起姑婆芋的名號，真是無人不知、無人不曉！它是芋頭家族裏的老大哥，不但身材魁梧，武功更不是蓋的！它練就了一身絕世毒功，肥大的根莖和全株的汁液都有毒，因此人們多少都避著它。其實它心腸很不錯喲！路人遇到下雨，想借把綠葉傘，它總是爽快答應，從不推辭呢！而它的成熟果序也極美，是插花的好材料哦！		
用途	藥用／有毒／其他		
用途描述	1. 葉子可遮雨、包紮物品等。 2. 全草搗碎可敷腫毒及治皮膚病。		
有毒部位及中毒症狀	全株之汁液及塊莖。誤食會引起口部、喉部及胃部灼痛，幼兒甚至有痛死之記錄；嚼食花穗造成精神錯亂乃至口部腫脹灼痛，嚴重時死亡。汁液觸及眼睛將造成劇痛。		

馬拉巴栗

			
馬拉巴栗	馬拉巴栗的花	馬拉巴栗的果實	馬拉巴栗的種子
中文科名	木棉科		
學名	Pachira macrocarpa (Cham. & Schl.) Schl.	科名	Bombacaceae
別名	木果木棉、栗子樹、美國花生		
性狀	喬木		
花果期	春季花果 秋季花果		
性狀描述	<p>多年生常綠喬木。樹高可達6公尺，樹皮平滑、青綠色。樹幹基部肥大。葉為掌狀複葉，基部膨大，柄短，葉形為橢圓或倒卵形。花形大、具清香、單生於新枝頂端葉腋，花蕾細長，花萼筒狀、淡綠色，花瓣5枚，雄蕊白色絲狀，柱頭圓錐形。蒴果堅硬。卵形，頂端稍尖，表面有5條線、成熟時自線處裂開。種子呈不規則橢圓形，種皮灰白色，有條紋。種仁白色、富含脂肪。</p>		
海拔高度	海拔 0-800 公尺		
分佈地區	北部／ 南部／ 中部／ 東部		
記事	<p>它由於生性強健，樹姿優美，所以已被大家所接受，常在花市或花店看到它，把它種在花盆中，其根部會肥大，而且耐蔭耐旱，是另一種室內優良的觀葉植物，不過還是要給它足夠的光線，這樣才能長得青翠動人；直接種在開闊地時，樹形也可以長得很高大。馬拉巴栗有另一個別名叫「美國花生」，要想知道這個名字的由來，把它的種子炒熟，拿來吃看看，就知道它原因了。</p>		
用途	食用／ 觀賞／		
用途描述	1. 新鮮或乾燥種子可炒熟剝取種仁食用。 2. 樹形優美，可供盆栽或園植之用。		
有毒部位及中毒症狀	無		

咖啡



咖啡



咖啡的果實



咖啡

中文科名	茜草科		
學名	Coffea arabica L.	科名	Rubiaceae
別名			
性狀	喬木 灌木		
花果期	夏季花果 秋季花果		
性狀描述	<p>多年生常綠小喬木或灌木。樹形優美，大小差異甚多，約4-9公尺，有堅硬之主幹，及深入土中之根群。葉對生，披針形，葉脈突起，葉面具臘質。花簇生，美觀並會散發濃郁的香氣。果實成簇生於側枝對生葉片間，漿果，長橢圓形，紅色或深紫色。從開花到果實成熟約需6-7個月，每一果實中通常會有2粒種子，種子除去果殼，便為俗稱的咖啡豆，其重量僅為鮮漿果重量的15%而已。</p>		
海拔高度			
分佈地區	中部／		
記事	<p>咖啡怎麼來的？夏季至秋季果實成熟，採下成熟的咖啡果實，先入脫肉機中，除去果皮及果肉，再經過發酵與脫膠的手續，只剩下種子，也就是咖啡豆。將咖啡豆放進脫殼機中，除去種殼，再經過磨光的過程，脫去一層銀膜，最後加以焙炒和研磨，就是咖啡粉了。當然每個地區的氣候不太相同，而且烘焙的技巧也並不一樣，所以每個地區的咖啡喝起來的風味也自然有所差別！</p>		
用途	食用／ 藥用／		
用途描述	咖啡為世界上重要的飲料之一。		
有毒部位及中毒症狀	無		

牽牛花

			
牽牛花	牽牛花的花	牽牛花種子	牽牛花幼苗
中文科名	旋花科		
<i>Ipomoea nil</i> (L.) Roth	科名	Convolvulaceae	Bombacaceae
朝顏、碗公花、牽牛、喇叭花、白丑、黑丑	木果木棉、栗子樹、美國花生		
性狀	草本蔓藤		
花果期	夏季花果		
性狀描述	一年生纏繞草本，全株被粗硬毛或柔毛。葉寬卵形，常作三裂狀。夏季開花，單頂花序或二至三朵作聚繖狀排列；花冠漏斗形，藍紫、紅紫或雜色等；雄蕊和花柱藏在花冠筒內；子房3室。蒴果卵球形，常3瓣裂；種子3-6顆，種皮灰白色或黑褐色。		
海拔高度	海拔 0-800 公尺		
分佈地區	北部 / 南部 / 中部 / 東部		
記事	它廣泛的分布於全世界的熱帶與亞熱帶地區，全省平地低海拔山地，都有它的蹤跡；其生機之旺與繁殖力之強，是大多數野花野草難比擬的；它的生存力很強，能忍耐各種的空氣污染，即使生於大樓的工地裏，長期遭受塵土侵襲，依然持續抽芽開花。它全株有毒，種子毒性最強。由於在許多校園、私人庭園及鄉間路旁圍籬上，均有它的蹤跡，幼童常採其花朵或果實辦「家家酒」遊戲，可能發生誤食的情形，應多加小心。		
用途	觀賞 / 藥用 / 有毒 /		
用途描述	1. 栽培供觀賞。 2. 種子可治急性關節炎、腹水等。		
有毒部位及中毒症狀	全草有毒，種子毒性較強。服用過量，除對消化道的直接刺激造成嘔吐、腹瀉、腹痛與血便外，還可能刺激腎臟引起血尿，重者尚可損及腦神經，尤以舌下神經最易受損，使舌頭麻痺而造成說話困難，甚至昏迷等症狀。		

山櫻花



山櫻花



山櫻花的花朵



山櫻花的果實

中文科名	薔薇科		
學名	Prunus campanulata Maxim.	科名	Rosaceae
別名	山櫻花、緋櫻、福建山櫻花		
性狀	喬木		
花果期	春季花果		
性狀描述	落葉性小喬木或中喬木，葉卵形至倒卵狀橢圓形，長4-10公分，寬2-4公分，雙重鋸齒緣；托葉線形，細裂狀。每年早春，花先葉開放，花呈下垂性開展，單生或3-5朵形成繖房花序，花梗細長，有腺毛，萼筒鐘形，花瓣紫紅色；核果卵形，長約1.5公分，成熟時深紅色。		
海拔高度	海拔800-1800公尺		
分佈地區	北部／南部／中部／東部		
記事	山櫻花是春季賞花的植物之一，尤其它有在長葉之前開花的特色，滿樹開放的一朵朵紫紅色小花，一對對的鑲在細長的枝條上，也算是一種奇景，而它所結的果實也是鮮紅欲滴呢！而且它的花和果，都是可以吃的；花可用採摘或撿拾的方式蒐集，鹽漬後作為油炸物或湯類的配料。花瓣加入麵包中，可增加美觀及美味。花朵浸泡在紹興酒或其他酒類中，飲來分外香醇；花瓣曬乾後可代替茶葉利用，亦可製成糕粿。成熟果實生食，或加糖醃漬後再吃。		
用途	食用／		
用途描述	1. 洗淨後生食。 2. 用糖醃漬後食用。 3. 製成果醬或蜜餞。		
有毒部位及中毒症狀	無		

側柏



側柏



側柏開花



側柏的果

中文科名	柏科		
學名	Thuja orientalis L.	科名	Cupressaceae
別名	柏樹、扁柏、柏子樹、黃心柏		
性狀	喬木 灌木		
花果期	春季花果 夏季花果		
性狀描述	常綠喬木或灌木，高 6-12 公尺；樹皮裂成條片狀脫落；小枝扁平，為鱗片狀；花綠色，單性，雌雄同株；毬花生枝頂毬果有種鱗 4 對，未熟時肉質性，成熟後木質化，開裂。花期 3-4 月，果期 9-11 月。		
海拔高度	海拔 0-800 公尺 海拔 800-1800 公尺		
分佈地區	北部／ 南部／ 中部／ 東部		
記事	第一次見到它，就覺得它是頗有個性的一种植物，它不像別人把自己的葉子向四面八方展開，卻選擇把自己的葉子排列成片狀，然後再一片片的排列在身體的周圍，所以如果你從某一個角度觀察它，說不定你會看到最扁的葉子，同時還可以穿過它的身軀看到另一棵植株喔！而它葉子這樣的生長方式，對於剛學植物分類需要壓製標本的我們，可以說是提供一種前所未有的便利，因為我們不用太費心的把葉子排列成一個平面，所以我蠻喜歡它的，而且它的樹型也是蠻不錯的，很適合栽植來觀賞。		
用途	觀賞／ 藥用／ 有毒／		
用途描述	1. 栽培為園景樹。 2. 枝葉有利尿、止痛作用；種子為鎮咳祛痰藥，也可為強壯劑。		
有毒部位及中毒症狀	枝葉有小毒。人畜誤食，引起噁心、嘔心、頭暈、腹痛、腹瀉症狀，嚴重時出現肺部水腫、肌肉痙攣、腹部絞痛、循環及呼吸衰竭等，甚至危及生命。		